



IRフォーラム2014東京  
会社説明会資料

2014年8月23日  
株式会社リーブセンス  
東証一部：6054

# アジェンダ

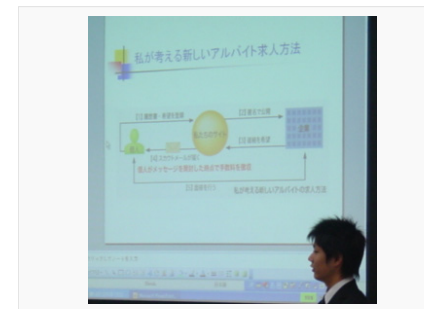
---

- 1 はじめに
- 2 事業内容
- 3 リブセンスの特長
- 4 業績
- 5 中期経営計画

# 1. はじめに一成り立ち

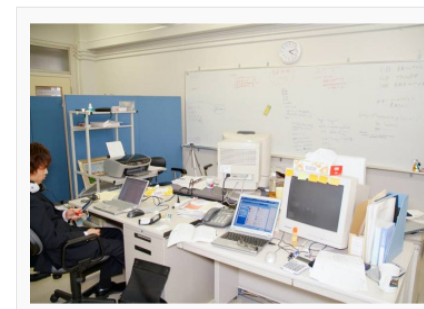
## 2005年（村上：18歳 / 大学1年生）

- ・ 早稲田大学ベンチャー起業家養成基礎講座を受講
- ・ ビジネスプランコンテストで優勝(オフィス1年間無料の特典を獲得)
- ・ 大和総研、インターネット関連ベンチャー企業にてインターンシップを経験



ビジネスプランコンテストの様子

## 2006年2月、リブセンス設立



早稲田大学インキュベーションセンター内のリブセンスオフィス



## 2. 事業内容

# 求人領域・不動産領域にて成功報酬型インターネットメディアを運営



成功報酬型  
情報メディア



新規メディア

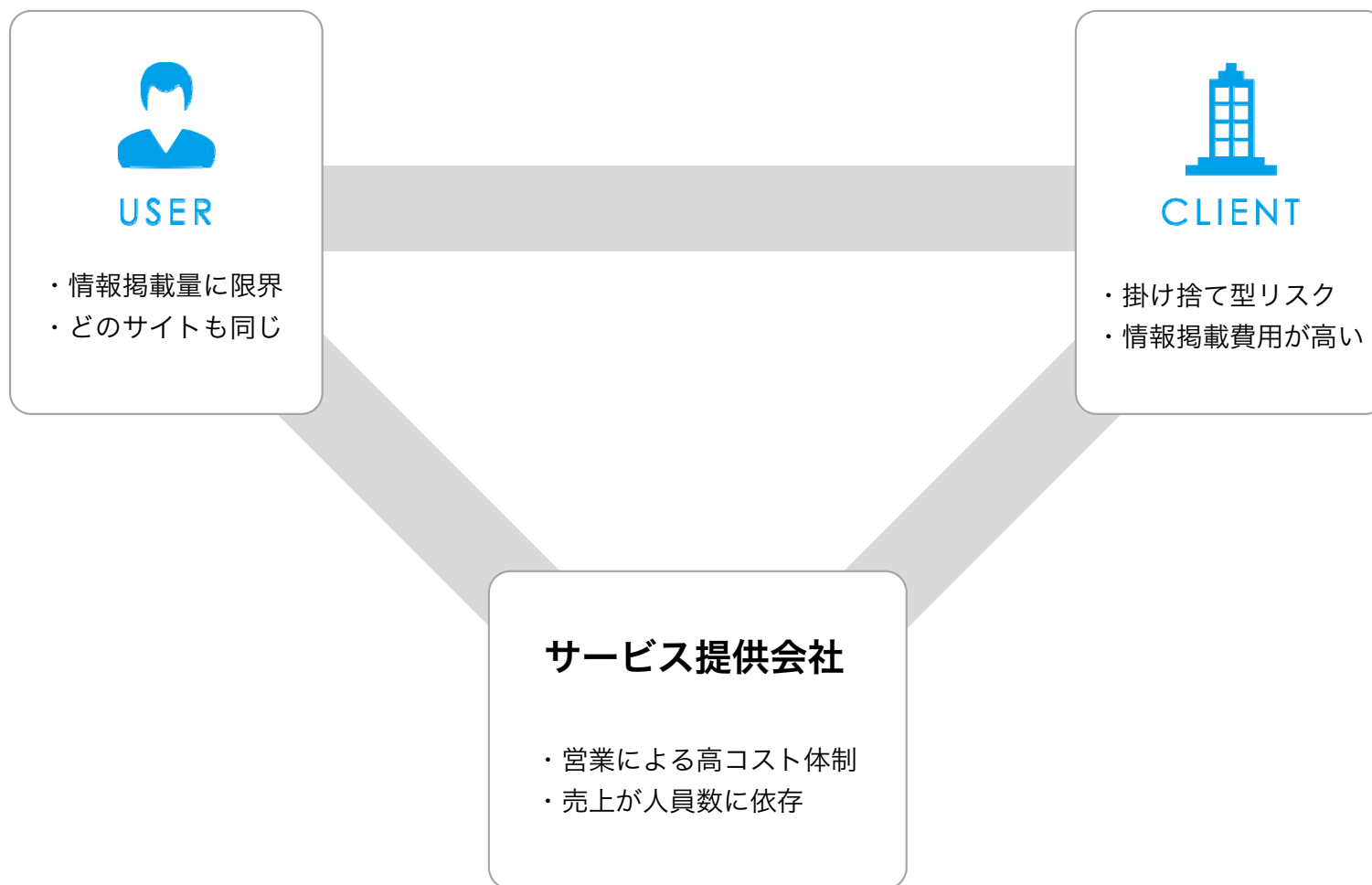
## 2. 事業内容ービジネスモデルー

### 成功報酬型ビジネスモデルとは

|                    | 従来<br>掲載課金モデル | 当社<br>成功報酬型モデル     |
|--------------------|---------------|--------------------|
| 情報掲載費用             | 発生            | 0円<br>(成果が出た時のみ課金) |
| 利用者（求職者等）<br>への祝い金 | なし            | あり                 |

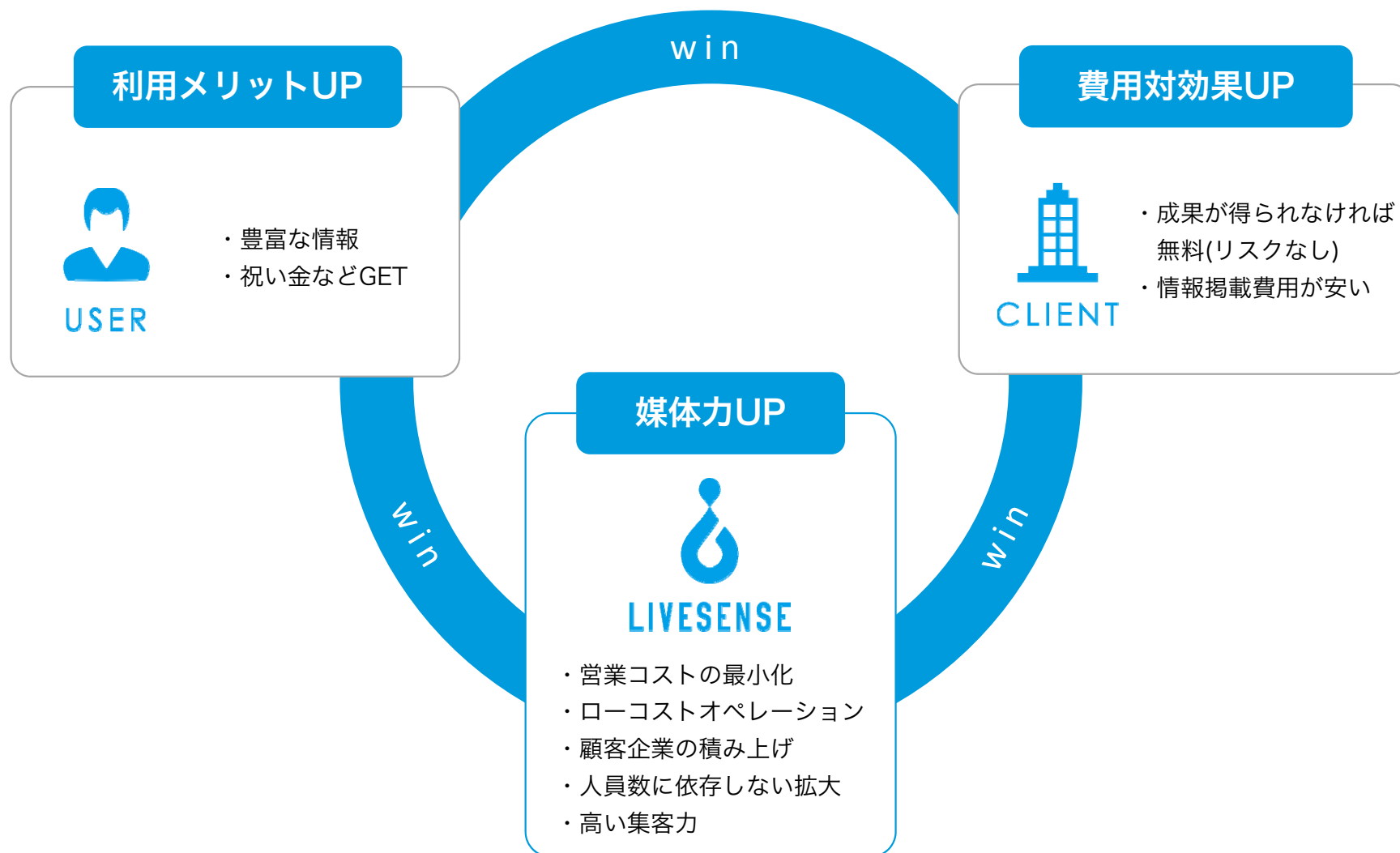
## 2. 事業内容ービジネスモデルー

### Ⅰ 従来型（掲載課金等）ビジネスモデルのデメリット



## 2. 事業内容ービジネスモデルー

### 1 成功報酬型ビジネスモデル





### 3. リブセンスの特長

---

好循環のビジネスモデル

**成功報酬型ビジネスモデル**

×

独自の強み

**サービス開発力**

(企画からWebマーケティングまで全て内製化)

||

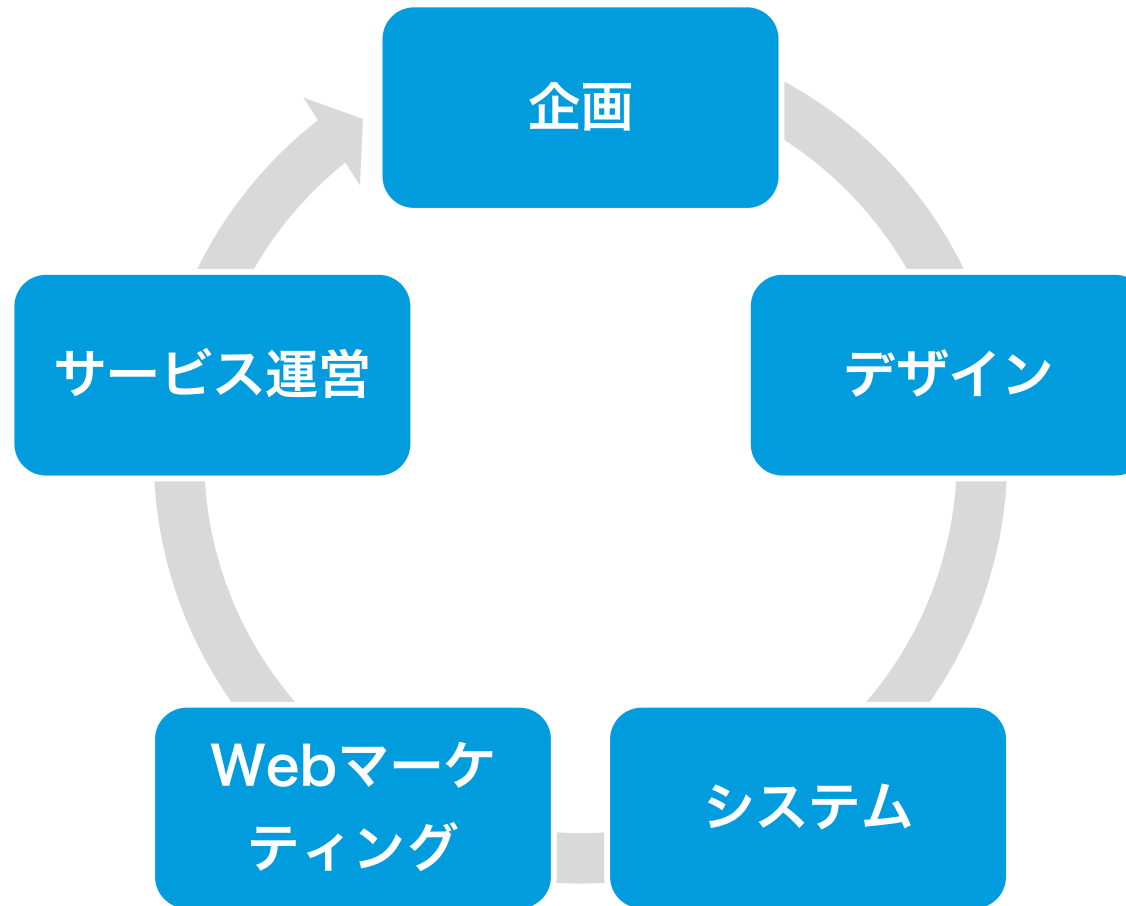
リブセンスの特長

**高効率な事業運営体制**

### 3. リブセンスの特長—独自の強み—

---

- サービス開発の内製化により、一貫性と効率性を実現  
蓄積されたノウハウを活かし、新規事業開発に注力



### 3. リブセンスの特長—Webマーケティング—

## 1 設立以来、Webマーケティングに注力 2013年より、SEOに加えWebプロモーションを強化

#### SEO（検索エンジン最適化）



GoogleやYahoo!といった検索サイトからユーザーを効率的に集客

#### Webプロモーション

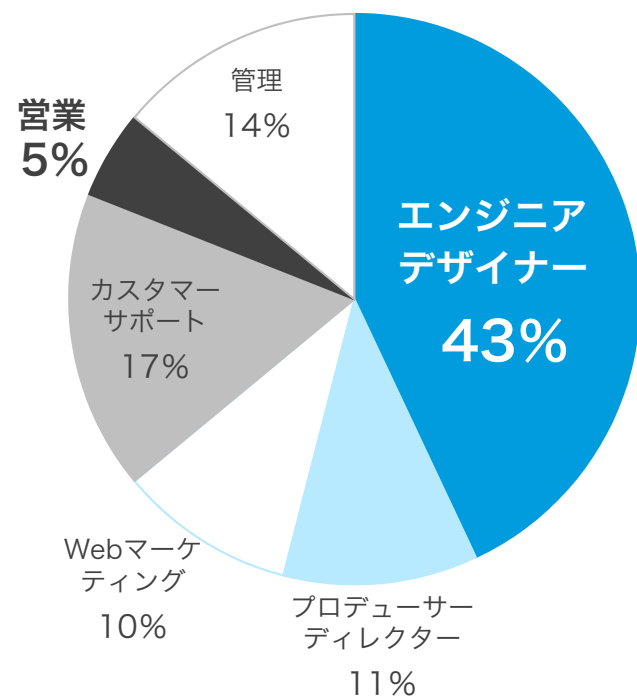


リスティングやリターゲティング等のWeb広告により幅広く集客

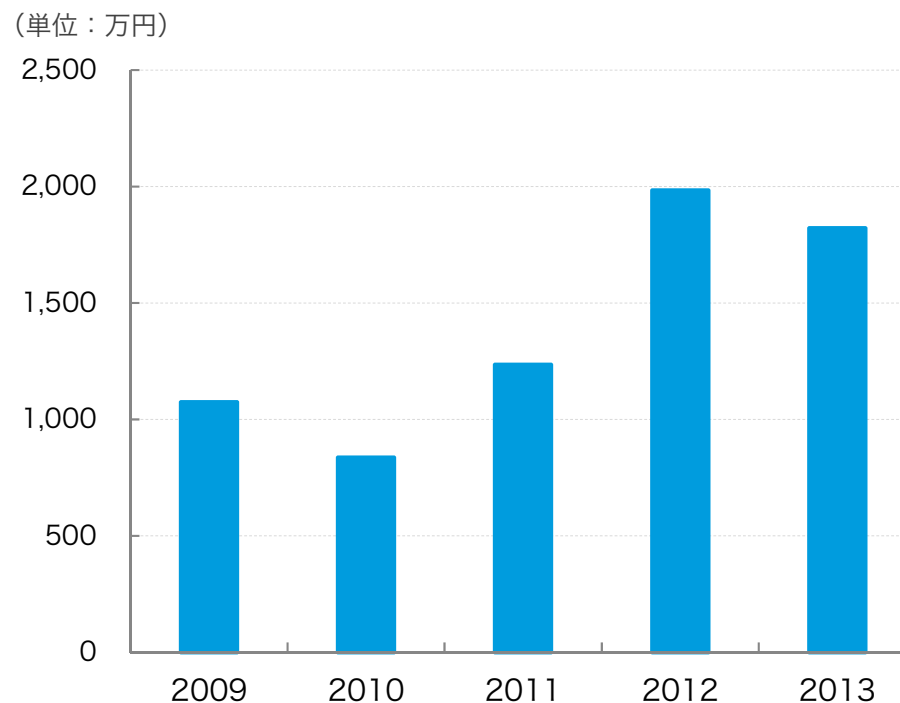
### 3. リブセンスの特長—高い効率性—

## 1 好循環ビジネスモデルと独自の強みにより、高効率な事業運営体制を実現

従業員構成（2014年6月末時点）



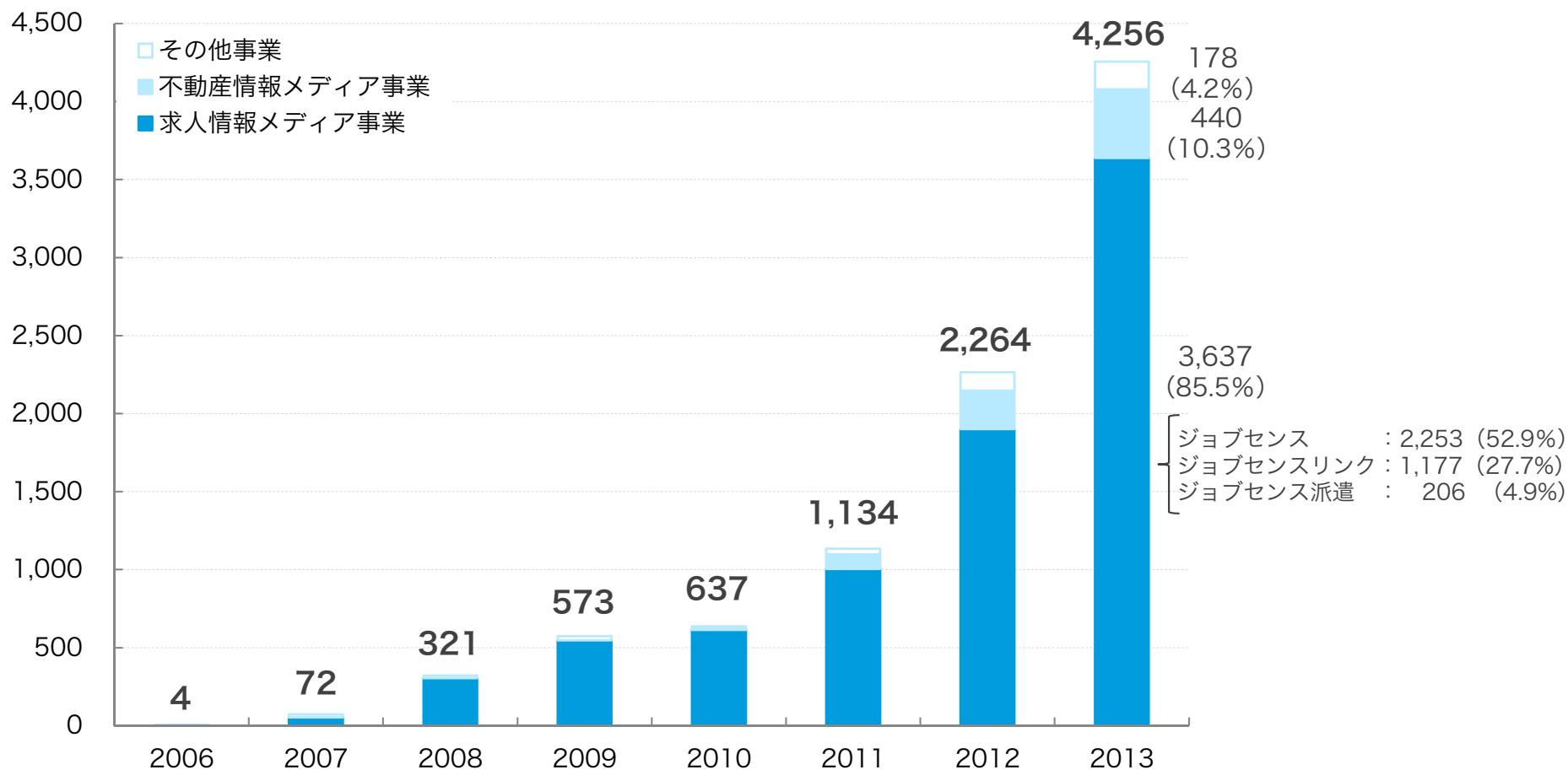
従業員1人当たり営業利益額の推移



## 4. 業績—売上高の推移—

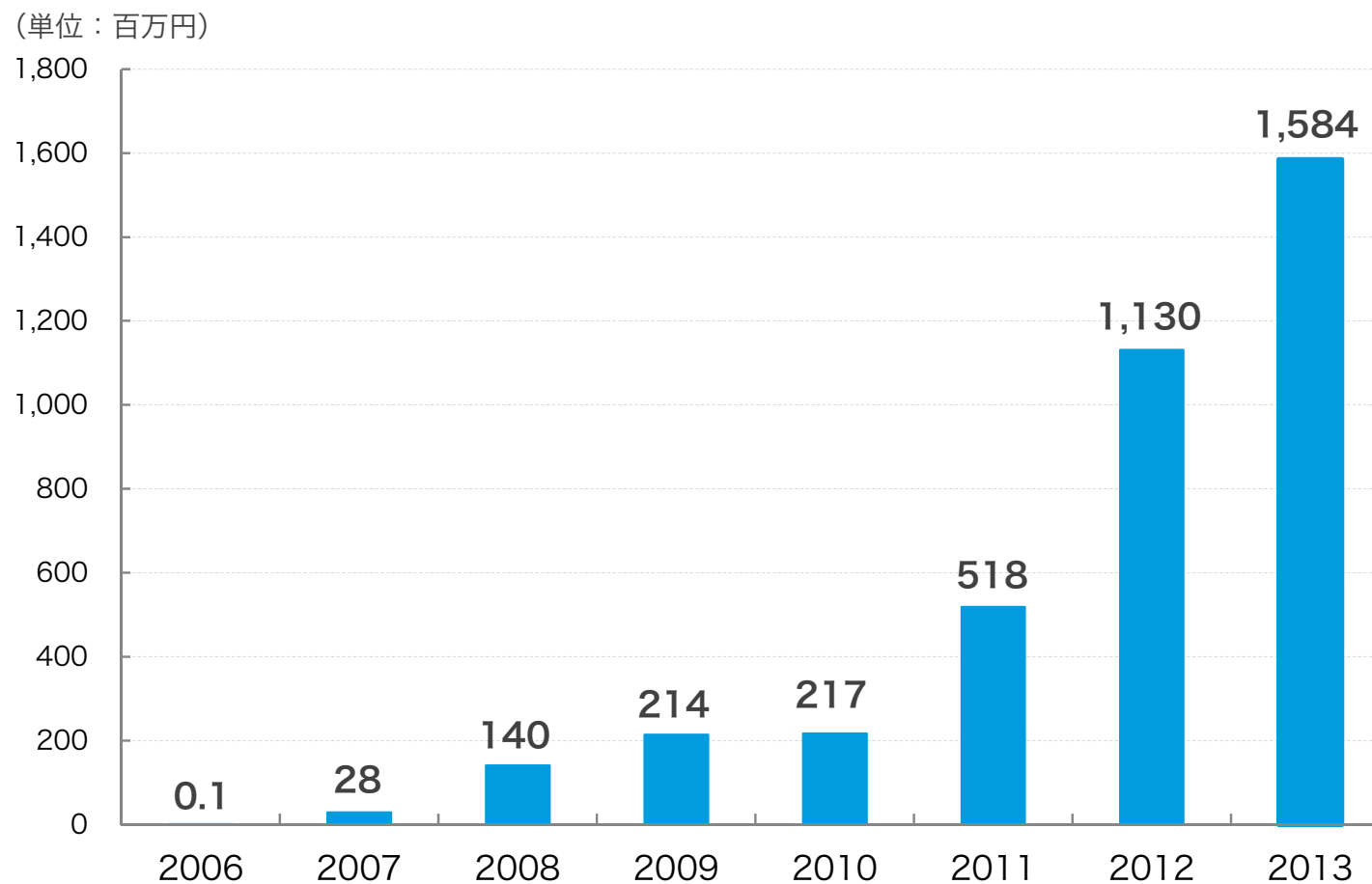
### ジョブセンスに続く他サービスも順調に売上拡大 徐々に事業ポートフォリオが分散化

(単位：百万円)  
(%)：売上高比率



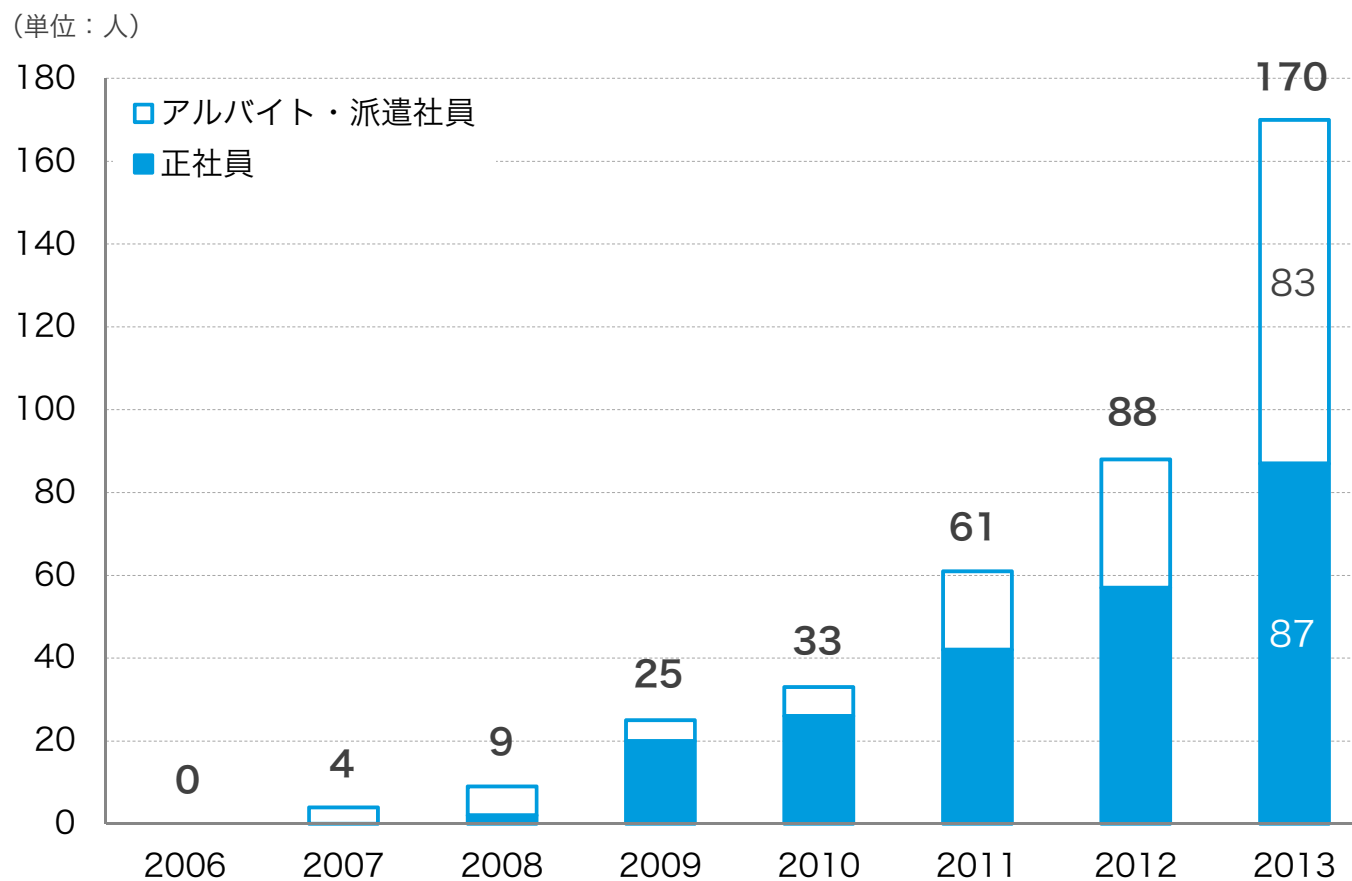
## 4. 業績—営業利益の推移—

- 設立翌年より、営業利益は順調に推移  
中長期成長に向けた先行投資を行いつつ、着実に利益規模を拡大



## 4. 業績—従業員数の推移—

■ 効率運営を意識しつつ、事業開発スピード向上に向け継続採用  
アルバイト・派遣社員によるカスタマー・サポート体制も拡充



#### 4. 2014年12月期 計画（8/13付けで修正）

- | アルバイトを中心とした人手不足の継続、Webマーケティング対応の遅れによる一部集客への影響等から、2Q業績が期初想定を大きく下回ったことを受け、通期業績予想を修正
- | 各事業における業績ならびに施策進捗の管理徹底を図る
- | 中期成長に向けた基盤固めを図りつつ、足元の業績・事業状況に合わせ、採用や広告等の費用を調整

（単位：千円）

|        | FY2013    | FY2014           |        |                  |       |
|--------|-----------|------------------|--------|------------------|-------|
|        | 実績        | 予想               | (YoY)  | 2Q実績             | (進捗率) |
| 売上高    | 4,256,153 | <b>4,280,199</b> | 0.6%   | <b>2,128,716</b> | 49.7% |
| 営業利益   | 1,584,478 | <b>517,991</b>   | ▲67.3% | <b>400,430</b>   | 77.3% |
|        | 37.2%     | 12.1%            | -      | 18.8%            | -     |
| 経常利益   | 1,585,828 | <b>517,991</b>   | ▲67.3% | <b>400,732</b>   | 77.4% |
|        | 37.3%     | 12.1%            | -      | 18.8%            | -     |
| 当期純利益  | 983,830   | <b>330,480</b>   | ▲66.4% | <b>243,739</b>   | 73.8% |
|        | 23.1%     | 7.7%             | -      | 11.5%            | -     |
| EPS（円） | 35.58     | <b>11.91</b>     | ▲66.5% | <b>8.78</b>      | 73.7% |



## 4. 2014年12月期 計画（下期の主な注力ポイント）

---

### アルバイト求人領域

#### 応募率・採用率 の向上

- 求職者への電話サポート強化（運用の最適化・拡大）
- スマートフォンサイトを中心としたサイト機能の改善
- 掲載情報の精査によるマッチング機会損失の低減

#### サイト集客力 の向上

- Webマーケティングの更なる強化
- Web広告の更なる運用効率化
- 祝い金をはじめとする差別化施策の強化

#### 掲載数の増加

- 既存導入企業への利用促進
- 未開拓企業へのアプローチ

#### 新たな収益柱 の確立

- 企業ニーズに則したオプションサービスの提供

## 4. 2014年12月期 計画（下期の主な注力ポイント）

---

### Ⅰ 正社員転職求人領域

#### 応募率・採用率 の向上

- 求職者（会員）サポート（人材紹介サービス）の強化（運用の最適化・拡大）
- サイト機能の改善

#### サイト集客力 の向上

- Webマーケティングの更なる強化
- Web広告の更なる運用効率化

#### 掲載数の増加

- クチコミサイト「転職会議」との連携を踏まえたサービス提供
- 既存導入企業への利用促進
- 未開拓企業へのアプローチ

#### 新たな収益柱 の確立

- クチコミサイト「転職会議」のマネタイズ施策強化
- 企業ニーズに則したオプションサービスの提供

## 4. 2014年12月期 計画（下期の主な注力ポイント）

---

### 不動産領域

#### 掲載数の増加

- 内部管理システムの稼働（9月末予定）
- 顧客獲得体制の強化

#### サイト集客力の向上

- Webマーケティングの強化
- 不動産賃貸関連コンテンツの拡充

#### 物件問合せ率の向上

- サイト機能の改善・拡充によるユーザビリティの向上

#### 新たな収益源の開拓

- 周辺事業領域における新サービス立ち上げ準備

## 5. 中期経営計画—基本方針—

---

### | 経営理念ならびにビジョンを、全社で実現するための具現化目標



## 5. 中期経営計画—基本方針—

---

### 1 リブセンスが手がける“あたりまえ”とは？（事業への考え方）

社会の発展や問題解決に貢献できる事業

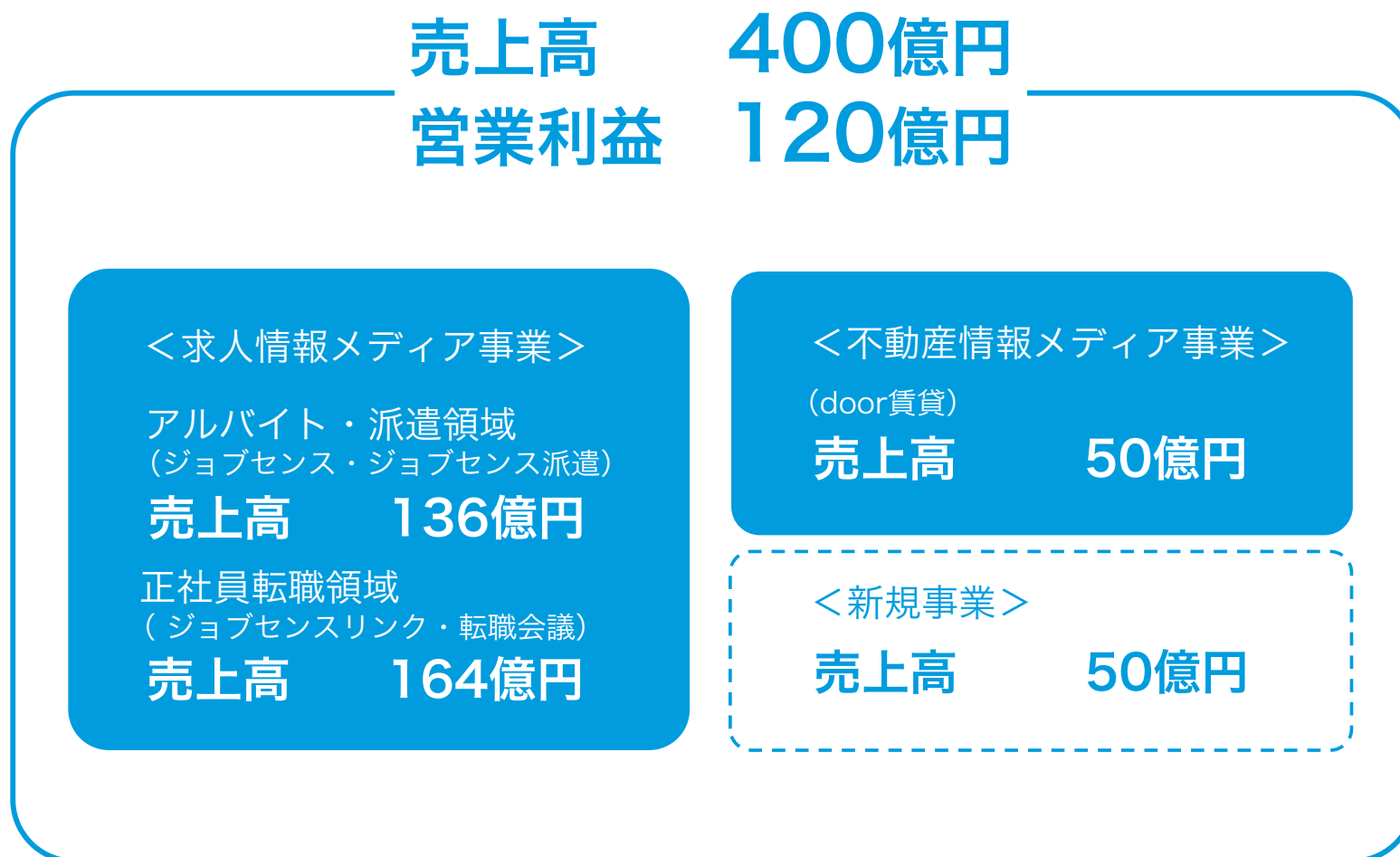
永く多くの人々から愛される事業

リブセンスが業界のNo.1となることができる事業

10年スパンで売上規模500億円規模へ拡大できる事業

## 5. 中期経営計画—2018年12月期業績目標—

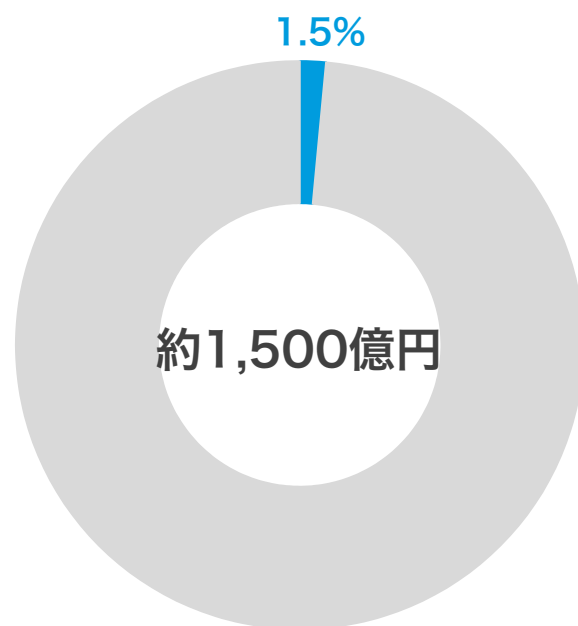
### 5年間で収益規模の“ケタ”を、まず1つ変える



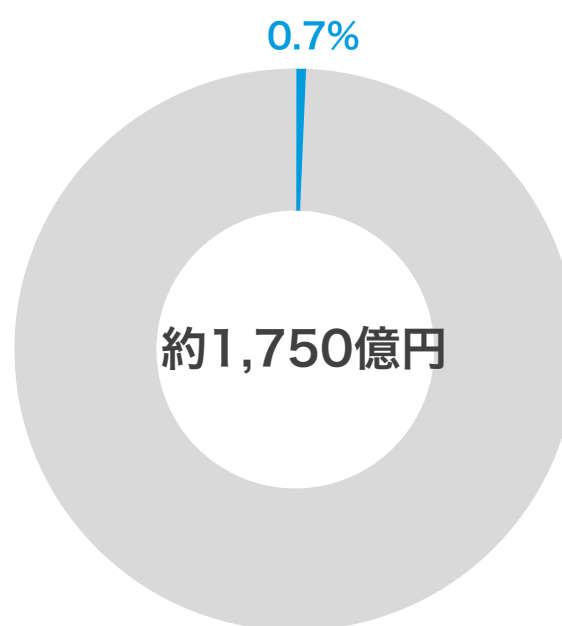
## 5. 中期経営計画—当社を取り巻く環境（既存事業）—

売上高ベースでの市場規模が大きい中、ビジネスモデルの違いはあるものの、当社の市場シェアは未だ小さく成長余地は相当大きい

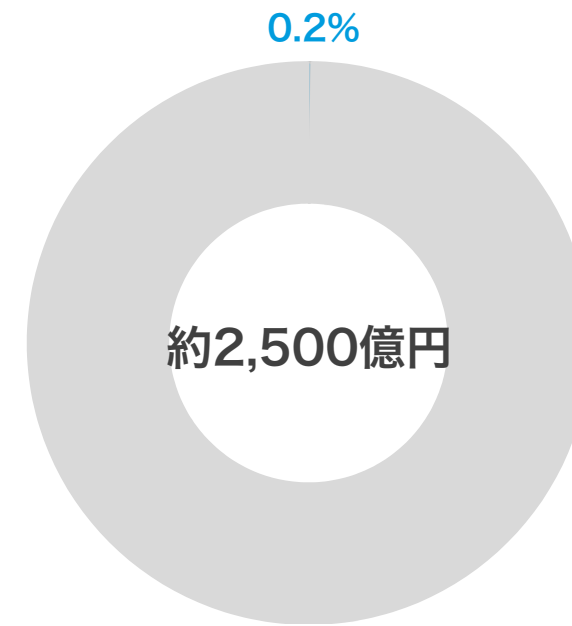
アルバイト求人広告市場



正社員転職市場



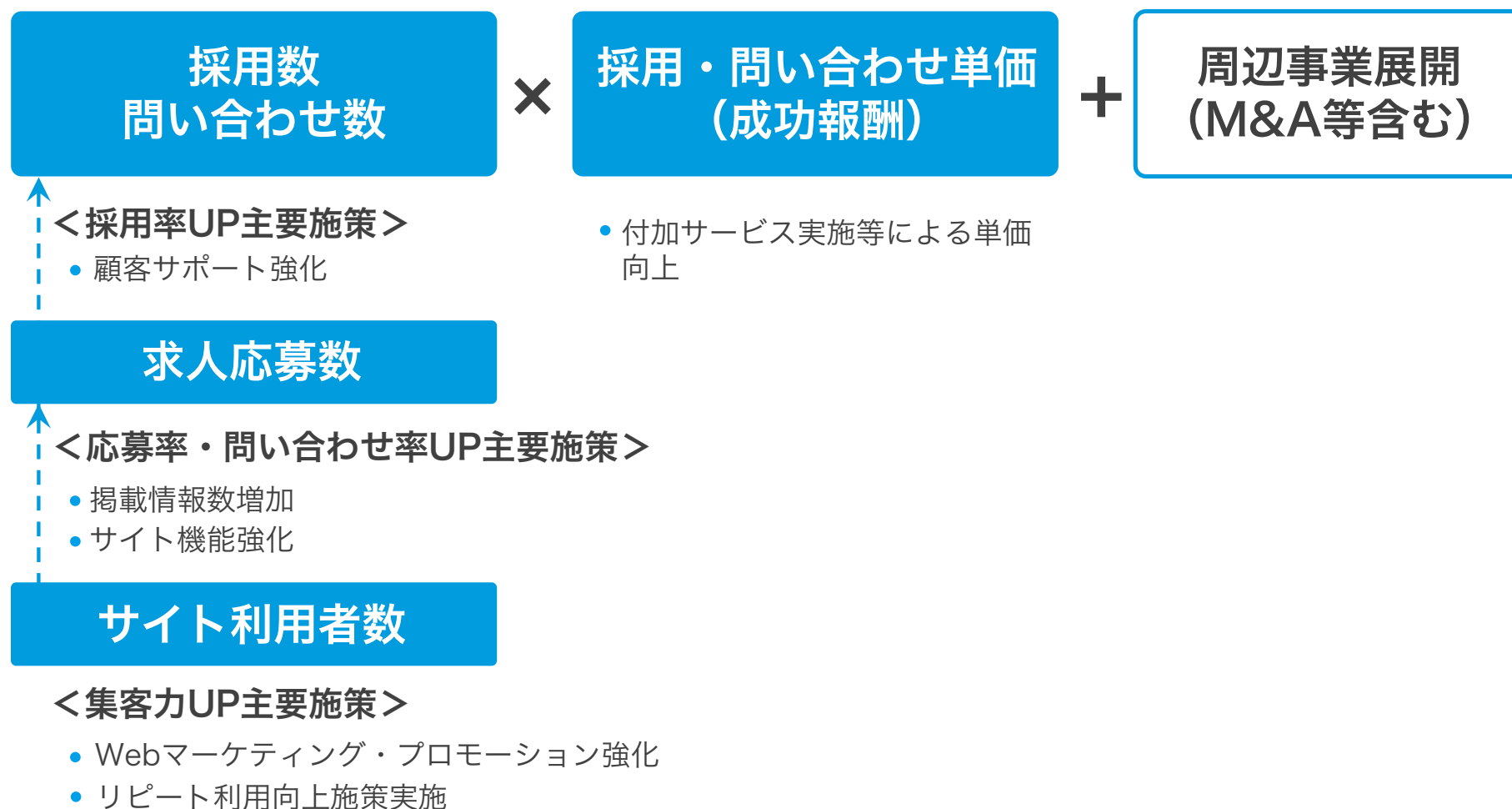
不動産賃貸市場



(注) 各市場規模データは、当社調べによる推計数値。

## 5. 中期経営計画—目標達成に向けた成長戦略（既存事業）—

主要施策徹底とサービス差別化によるシェア拡大、周辺事業への展開による領域拡大で、求人・不動産市場の“あたりまえ”な存在となる

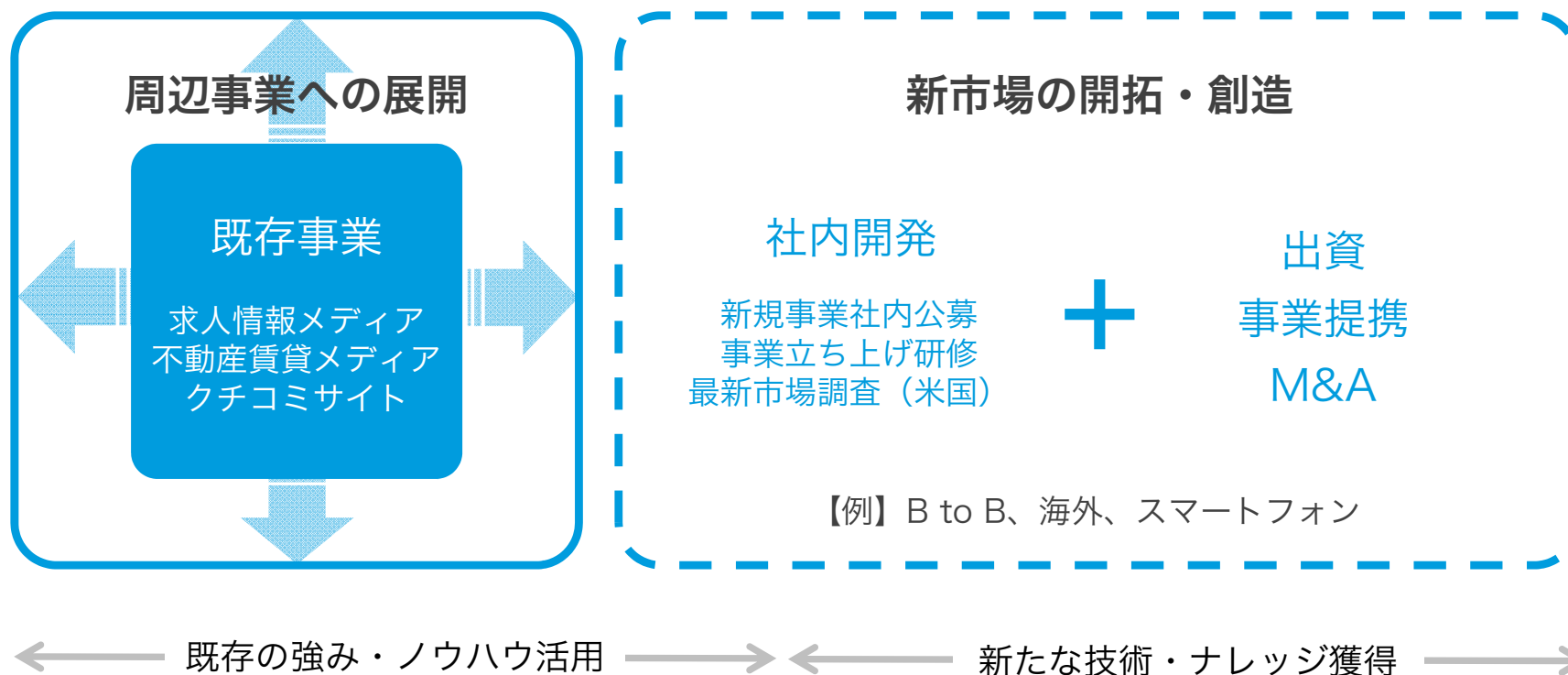




## 5. 中期経営計画—目標達成に向けた成長戦略（新規事業）—

社内開発に加え、出資・事業提携・M&Aを含めた積極的な事業投資を行い、新たな“あたりまえ”の創出と収益基盤拡充を図る

### リブセンスの事業領域



## 5. 中期経営計画—目標達成に向けた成長戦略（新規事業）—

### ビジネス比較・発注サイト「imitsu（アイミツ）」

- 2014年2月、株式会社ユニラボと業務提携しサービスの共同運営を開始
- 事業運営に必要なあらゆるサービスの提供業者を簡単に比較・発注できるBtoBサービス

(URL <http://imitsu.jp/>)

imitsu (アイミツ) 日本最大級の発注業者データベース

ようこそゲストさん ログイン imitsu(アイミツ)を使う FOR BEGINNERS

IT・情報システム 営業・マーケティング バックオフィス・総務 専門家・他

日本最大級の発注業者データベース

Googleでは探せない、5万社以上の発注業者の実績・評判・価格情報を人力でまとめました。

(例) 決済代行会社

登録社数 54637 件 登録カテゴリ 107 件

imitsu 宣言

- ✓ 圧倒的15万社以上の業者掲載
- ✓ 人力調査で徹底比較
- ✓ 公正中立な情報で広告無し

imitsu(アイミツ)とは

最近のお問い合わせ状況 CONTACT 最新状況：2014年4月24日

|            |          |         |              |           |
|------------|----------|---------|--------------|-----------|
| 相見積り形式     | オフィス清掃業者 | 愛知県豊田市  | メーカー・製造系     | 4社が相見積り中  |
| 見積・リクエスト形式 | 租入こみ回収業者 | 愛知県松山市  | リース・外食・レジャー系 | 5社にリクエスト中 |
| コンペ形式      | SEO対策    | 人数府来人取市 | リース・外食・レジャー系 | 2社がコンペ中   |

発注先を探す SEARCH

圧倒的な会社数・サービス数をレポート!

システム開発 10カテゴリ・8754社掲載

|                   |                 |
|-------------------|-----------------|
| アプリ開発 (441)       | ソフトウェア開発 (1463) |
| WEBデザイン・制作 (5824) | 組込システム開発 (123)  |
| オンショア開発 (218)     | スマホ最適化 (38)     |

情報システム 24カテゴリ・4550社掲載

|                  |                |
|------------------|----------------|
| グループウェア (160)    | データセンター (152)  |
| オンラインストレージ (430) | レンタルサーバー (500) |
| ドメイン取得 (118)     | ネットノリバイダ (183) |

新着サービス SERVICE

## 5. 中期経営計画—目標達成に向けた成長戦略（新規事業）—

### リブセンス初の100%連結子会社「Livesense America Inc.」を2014年8月下旬に設立予定（2014年6月12日発表）

- 最新インターネット関連サービスの市場調査、現地ビジネスネットワークの構築、中期的な新サービス開発を目的に、新子会社を設立

#### <連結子会社の概要>

- 社名 Livesense America Inc.
- 場所 米国カリフォルニア州
- 代表者 柴崎 友哉  
(リブセンス取締役)
- 資本金 60万USドル  
(約6,140万円)
- 決算期 12月
- 事業内容 インターネットサービス  
事業

※ 2014年12月期第3四半期業績より、連結ベースでの決算発表を開始（11月中旬予定）



## 5. 中期経営計画—スケジュール—

### 長期成長し続けるための、基盤固め及び積極投資を推進

|          | FY2014   | FY2015  | FY2016~2018   |
|----------|--|---|---|
| 方針       | 事業基盤強化   | 事業ポートフォリオ拡充   | 収益性向上   |
| 重点<br>施策 | <p>&lt;事業面&gt;<br/>既存事業：集客力の強化</p> <p>&lt;組織面&gt;<br/>採用強化、組織整備、人材育成</p> | <p>&lt;事業面&gt;<br/>既存事業：事業領域の拡張<br/>新領域：複数事業の開発・試験運用の実施、海外展開の開始</p> | <p>&lt;事業面&gt;<br/>既存事業：事業規模の拡大<br/>新領域：事業の本格展開・収益化</p> |
| 投資       | <p>既存事業：周辺領域のM&amp;A<br/>新領域：市場調査、種まき</p>                                | <p>新領域：自社開発・出資・提携・M&amp;A、海外展開</p>                                  | <p>収益化による回収</p>   |



**LIVESENSE**

あたりまえを、発明しよう。

## ご参考：貸借対照表

(単位：千円)

|         | 2Q13      | 2Q14             | YoY    |
|---------|-----------|------------------|--------|
| 流動資産    | 2,545,016 | <b>2,956,864</b> | +16.2% |
| 現金及び預金  | 1,974,719 | <b>2,455,327</b> | +24.3% |
| 売掛金     | 530,311   | <b>449,517</b>   | ▲15.2% |
| 固定資産    | 310,597   | <b>413,571</b>   | +33.2% |
| 有形固定資産  | 117,994   | <b>124,509</b>   | +5.5%  |
| 無形固定資産  | 38,471    | <b>32,802</b>    | ▲14.7% |
| 投資その他資産 | 154,131   | <b>256,259</b>   | +66.3% |
| 資産合計    | 2,855,613 | <b>3,370,435</b> | +18.0% |
| 流動負債    | 669,753   | <b>466,465</b>   | ▲30.4% |
| 未払金     | 130,852   | <b>195,822</b>   | +49.7% |
| 未払法人税等  | 423,913   | <b>154,840</b>   | ▲63.5% |
| 固定負債    | -         | -                | -      |
| 負債合計    | 669,753   | <b>466,465</b>   | ▲30.4% |
| 株主資本    | 2,172,361 | <b>2,885,282</b> | +32.8% |
| 資本金     | 219,930   | <b>223,460</b>   | +1.6%  |
| 資本剰余金   | 204,930   | <b>208,460</b>   | +1.7%  |
| 利益剰余金   | 1,747,501 | <b>2,454,217</b> | +40.4% |
| 新株予約権   | 13,498    | <b>19,043</b>    | +41.1% |
| 純資産合計   | 2,185,859 | <b>2,903,969</b> | +32.9% |

## ご参考：キャッシュ・フロー計算書

(単位：千円)

|                         | 2Q13             | 2Q14             | YoY            |
|-------------------------|------------------|------------------|----------------|
| <b>営業活動によるキャッシュ・フロー</b> | 388,891          | <b>▲ 4,792</b>   | <b>▲101.2%</b> |
| 減価償却費                   | 18,141           | <b>22,133</b>    | +22.0%         |
| 貸倒引当金の増減額 (▲は減少)        | 2,913            | <b>2,482</b>     | <b>▲14.8%</b>  |
| 株式報酬費用                  | 5,061            | <b>3,037</b>     | <b>▲40.0%</b>  |
| 売上債権の増減額 (▲は増加)         | <b>▲ 260,158</b> | <b>▲ 16,681</b>  | <b>▲93.6%</b>  |
| たな卸資産の増減額 (▲は増加)        | -                | <b>3,109</b>     | -              |
| 賞与引当金の増減額 (▲は減少)        | -                | <b>18,499</b>    | -              |
| 未払金の増減額 (▲は減少)          | 84,456           | <b>▲ 11,182</b>  | <b>▲113.2%</b> |
| 未払消費税等の増減額 (▲は減少)       | <b>▲ 9,530</b>   | <b>▲ 44,245</b>  | +364.3%        |
| 法人税等の支払額                | <b>▲ 417,138</b> | <b>▲ 374,126</b> | <b>▲10.3%</b>  |
| <b>投資活動によるキャッシュ・フロー</b> | <b>▲ 100,078</b> | <b>▲ 81,801</b>  | <b>▲18.3%</b>  |
| 有形固定資産の取得による支出          | <b>▲ 105,250</b> | <b>▲ 20,236</b>  | <b>▲80.8%</b>  |
| 投資有価証券の取得による支出          | -                | <b>▲ 36,025</b>  | -              |
| 無形固定資産の取得による支出          | <b>▲ 29,840</b>  | <b>▲ 4,137</b>   | <b>▲86.1%</b>  |
| 敷金及び保証金の差入による支出         | -                | <b>▲ 21,402</b>  | -              |
| <b>財務活動によるキャッシュ・フロー</b> | -                | <b>468</b>       | -              |

## ご参考：直近の主なパブリシティ実績

|            |  |
|------------|--|
| 2014.07.25 | 雑誌 BIG tomorrow 9月号（7月25日発売）に弊社代表が取り上げられました          |
| 2014.07.23 | 日経産業新聞に弊社代表が取り上げられました                                |
| 2014.07.11 | 日経産業新聞にアルバイト求人サイト「ジョブセンス」が取り上げられました                  |
| 2014.07.03 | テレビ東京「ワールド・ビジネス・サテライト」にて弊社が取り上げられました                 |
| 2014.06.25 | 日経産業新聞に取締役の中島が取り上げられました                              |
| 2014.06.07 | 日経新聞朝刊にアルバイト求人サイト「ジョブセンス」が取り上げられました                  |
| 2014.05.21 | 雑誌 ZAi 7月号（5月21日発売）に弊社が取り上げられました                     |
| 2014.04.20 | 雑誌 WEDGE（4月20日発売）に弊社代表が取り上げられました                     |
| 2014.04.10 | 雑誌 THE21（4月10日発売）に弊社代表が取り上げられました                     |
| 2014.04.03 | 日経産業新聞に弊社代表が取り上げられました                                |
| 2014.03.29 | NHKBS1「グローバルディベートWISDOM」に弊社代表が出演しました                 |
| 2014.03.10 | 雑誌 WIRED（3月10日発売）に弊社代表が取り上げられました                     |
| 2014.02.24 | 雑誌 AERA（2月24日発売）に弊社社員が取り上げられました                      |
| 2014.02.21 | 日経マネー4月号（2月21日発売）に弊社が取り上げられました                       |
| 2014.02.15 | 日本テレビ「おカネさま！～お金に好かれる秘密大公開SP～」に弊社代表が出演しました            |
| 2014.01.30 | テレビ東京「TOKYOマヨカラ」に弊社代表が出演しました                         |
| 2014.01.27 | 日経新聞朝刊に弊社が取り上げられました                                  |
| 2014.01.27 | 雑誌 PRESIDENT（1月27日発売）に弊社代表が取り上げられました                 |
| 2014.01.20 | 週刊住宅新聞に不動産情報サイト「door賃貸」が取り上げられました                    |
| 2014.01.13 | 全国賃貸住宅新聞に不動産情報サイト「door賃貸」が取り上げられました                  |
| 2014.01.03 | 産経新聞朝刊に弊社代表が取り上げられました                                |
| 2013.12.29 | TBS「がちりマンデー」に弊社代表が出演いたしました                           |
| 2013.12.26 | 雑誌 日経トップリーダー（12月26日発売）に弊社代表が取り上げられました                |
| 2013.12.11 | TBS「テレビ未来遺産」に弊社代表が出演しました                             |
| 2013.12.03 | 日経産業新聞に「上場中堅企業ランキングNEXT50」で弊社が3位にランクインしたことが取り上げられました |

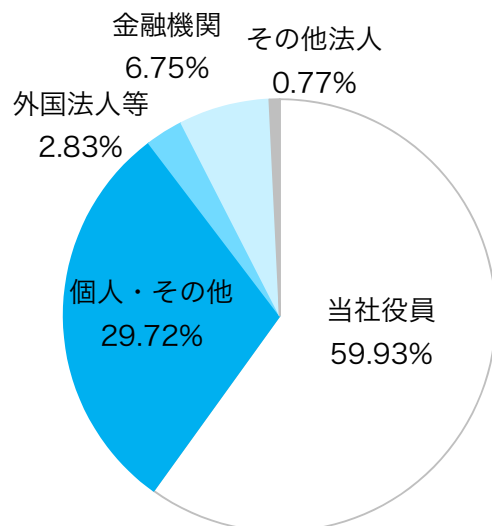
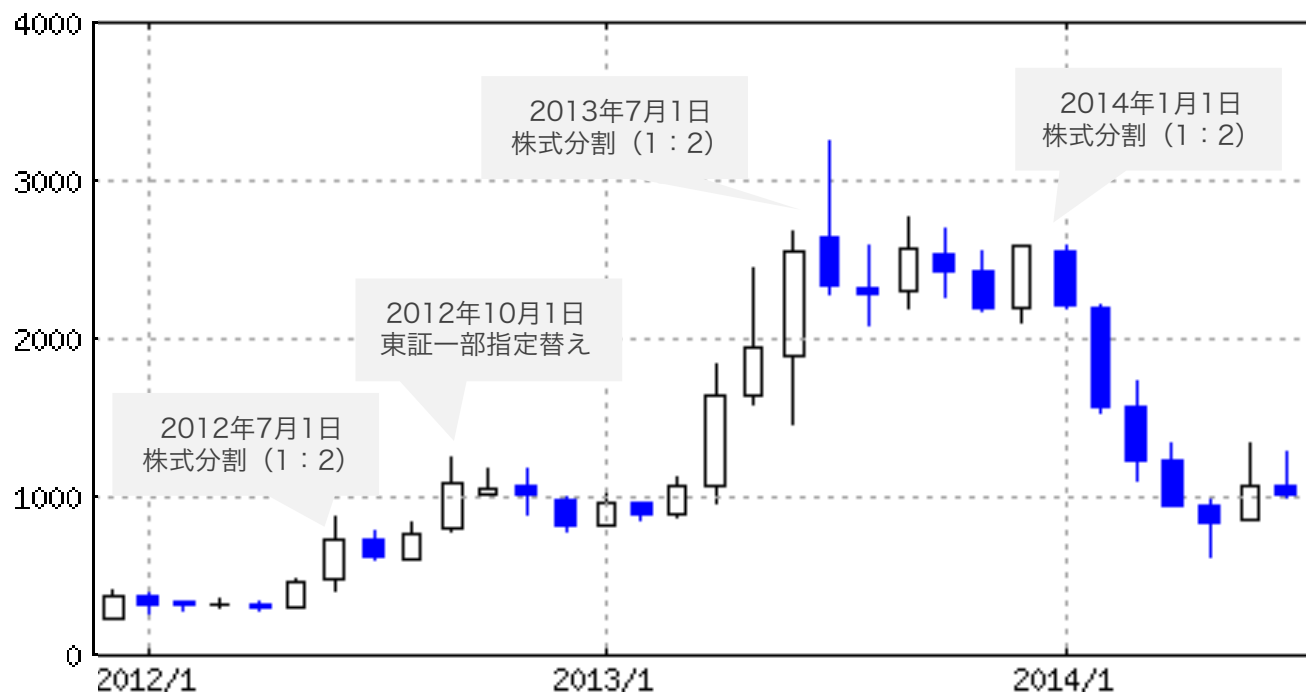


## ご参考：株式の状況（2014年6月末現在）

### ● 株価の推移

- ・ 上場来安値：223円  
(2011年12月7日)
- ・ 上場来高値：3,255円  
(2013年7月2日)
- ・ 年初来安値：633円  
(2014年5月21日)
- ・ 年初来高値：2,586円  
(2014年1月6日)
- ・ 平均出来高：981,166株/日  
(2014年1月～7月)

- 発行済株式数：27,758,400株
- 株主数：12,328名
- 株主構成、大株主



| 株主名   | 持株数 (株)    | 持株比率 (%) |
|---|------------|----------|
| 村上 太一   | 13,744,600 | 49.51    |
| 桂 大介  | 2,698,000  | 9.71     |
| 日本トラスティ・サービス信託銀行株式会社 (信託口)                          | 297,000    | 1.06     |
| 日本マスタートラスト信託銀行株式会社 (信託口)                            | 238,700    | 0.85     |
| 中田 忠雄   | 208,700    | 0.75     |
| 野村證券株式会社  | 156,200    | 0.56     |
| JPMCB : CREDIT SUISSE SECURITIES EUROPE-JPY 1007760 | 122,668    | 0.44     |
| 日本トラスティ・サービス信託銀行株式会社 (信託口1)                         | 114,400    | 0.41     |
| 日本トラスティ・サービス信託銀行株式会社 (信託口6)                         | 107,800    | 0.38     |
| 日本トラスティ・サービス信託銀行株式会社 (信託口5)                         | 107,200    | 0.38     |

## ご参考：会社概要（2014年6月末現在）

|       |   |
|-------|---|
| 社名    | 株式会社リブセンス（Livesense Inc.）   |
| 事業内容  | インターネットメディア運営事業   |
| 所在地   | 東京都品川区上大崎2-25-2 新目黒東急ビル5F   |
| 設立年月日 | 2006年2月8日   |
| 代表者   | 代表取締役社長 村上 太一   |
| 役員    | 取締役 桂 大介<br>岩崎 優一<br>柴崎 友哉<br>中島 真<br>本田 浩之（社外）<br>監査役 江原 準一<br>阿久津 操（社外）<br>尾崎 充（社外） |
| 資本金   | 223,460千円   |
| 直近業績  | FY2013 売上高 4,256百万円、営業利益 1,584百万円   |
| 従業員数  | 正社員 100名、アルバイト・派遣社員 151名  |
| 決算期   | 12月   |
| 株式上場  | 東証マザーズ：2011年12月7日<br>東証一部：2012年10月1日  |
| 監査法人  | 有限責任監査法人トーマツ  |



この資料は、株式会社リブセンス（以下、当社）の現状をご理解いただくことを目的として、当社が作成したものです。当資料に記載の内容は、一般的に認識されている経済・社会等の情勢および当社が合理的と判断した一定の前提に基づいて作成したものであり、経営環境の変化等の事由により、予告なしに変更する可能性があります。また、本資料には、いわゆる「見通し情報」（forward-looking statements）を含みます。これらは、現在における見込み、予測およびリスクを伴う想定に基づくものであり、実質的にこれらの記述とは異なる結果を招き得る不確実性を含んでおります。それらリスクや不確実性には、一般的な業界ならびに市場の状況、金利、通貨為替変動といった一般的な国内および国際的な経済状況が含まれます。今後、新しい情報・将来の出来事等があった場合であっても、当社は、本発表に含まれる「見通し情報」の更新・修正をおこなう義務を負うものではありません。以上を踏まえ、投資をおこなう際は、投資家の皆様ご自身の判断でなさるようお願いいたします。